

“... Homenajes que la Filatelia Argentina hizo al Gral. Martín Miguel de Güemes entre los años 1935 a 1985...”. (Colección del autor)

1935- Emisión definitiva. Próceres y Riquezas Nacionales I. Papeles: importado blanco, liso, grueso, mediano o delgado; e Y) nacional RA y B) sol con rayos rectos. Dentado: 13 ½: 13.

372 – 20c Ultramar (Juan Martín Güemes) * existe sin dentar.

373 – 20c. Ultram. (Martín Güemes)

1939 – “Próceres” tipo de 1935/55. Colores cambiados y valores nuevos.

398 - 20c. Azul oscuro (M. Güemes).

a - pareja sin dentar.

1942 – Tipos 1935/55. Nuevos valores. Impresión offset. Filigrana: I) sol grande RA y II) sol con rayos rectos nítidos o difusos. Dentado: 13 ½: 13

423 I 15c. azul gr. (Güemes)

423 II 15c. azul gris fil. difusa

a) azul fil. nítida

423 II 15c Sobre

1945 - sellos Nº 423 sin filigrana.

447 15c. azul gris

1966 – Mayo 28. Día del Ejército, Uniformes Militares. Offset sol grande RA. Dentado: 13 ½

736 – 8p. multicolor

a) pareja sin dentar

serie sobre y serie cuadrillos 1º día

tir. 2.000.000

1971 – Agosto 28. 150º Aniversario del Fallecimiento del Gral. Martín Miguel de Güemes. offset. Sin filigrana. Dentado: 13 ½ .

899 - 25c. multicolor

900 - 25c. multicolor

serie compl.. 899 - 900

sobre y cuadrillo 1º día

1985. Marzo, 23. 200º Aniversario del nacimiento del Gral. Martín de Güemes. offset. Sin filigrana, sin fosforescencia. Dentado: 13 ½ .

1504 - \$a 30 multicolor

Martín Miguel de Güemes

y soldado “Infernal”

sobre; cuadrillo 1º día; Tir. 500.000

1938/39 Los que siguen son Los Sellos Ministeriales Completos del Sr. Marcelo José Farfán. Sellos tipo “Próceres y Riquezas Nacionales” Impresión offset y en los valores 5 y 10c tipografiados.

274 M. A. 20c. JMG

274 A M. A. 20c. ultramar MG

282 M.G. 20c. JMG

282 A M.G. 20c. ultr. MG

290 M.H. 20c. JMG

290 A M.H. 20c. ultr. MG

299 M.I. 20c. JMG

299 A M.I. 20c. ultr. MG

307 M.J.I. 20c. JMG

307 A M.J.I. 20c. MG

316 M.M. 20c. Azul JMG

316 A M.M. 20c. ultr. MG

324 M.O.P. 20c. JMG

324 A M.O.P. 20c. MG

334 M.R.C. 20c. JMG

334 A M.R.C. 20c. MG

1938/56. “Próceres y Riquezas Nacionales” c/s. Carga SERVICIO OFICIAL de diversas tiradas y en dos tipos de 12 y 11 mm. Impresión de sellos en sistema offset (L) y tipográfica (T). Impresos sobre diferentes papeles.

bl.) blanco ord. Mediano

dlg.) blanco delgado

gr.) blanco grueso

nac.) nacional - Zárate

am.) amarillo. – crema

tiz.) tizado

Filig.: sol grande RA y sol con rayos rectos. Dent.: 13: 13 1/2 y 13

Filigrana sol grande RA Sobrecarga 12 mm. Servicio Oficial 12mm. Servicio Oficial 11mm.

344 15c azul oscuro o claro = 423I L bl.

1942/51 Filigrana sol con rayos rectos. Sobrecarga de 12 mm. De ancho.

344 Aa 15c. azul, ultramar = 423II L

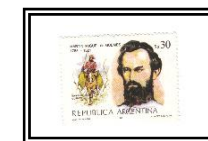
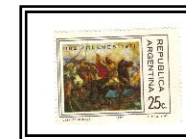
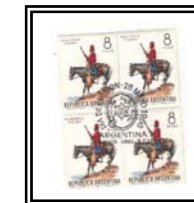
344 C 15c. azul oscuro = 423 II a L

1946/52. “Próceres y Riquezas Nacionales”. Impresión offset. Sin filigrana. Sobrecarga de 12mm. De ancho.

355 15c. azul oscuro = 447 L bl.

Oficiales 355 15c. Martín Güemes Izquierdo Blanco.

Muestrario de la Iconografía desde 1935 a 1985



Sellos Ministeriales y Servicios oficiales Completos.



*Estampilla para exclusiva imposición del Ministerio de Turismo y Cultura de Salta 8.09. 2009. Correo Andreani.-

*17 de Junio del 2021 se editó estampilla, sobre y catalogo del Bicentenario. 34 x 44mm 14 perf. Correo Argentino.-



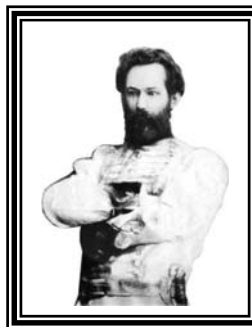
Conclusión de la investigación

“ ... A la Filatelia Argentina le falta para completar un ciclo de Homenajes a la Gesta Güemesiana y al Prócer Gral. Martín Miguel de Güemes, incorporar el rostro oficial del Prócer Argentino, nacido en Salta (1785 – 1821); y que por Decreto Provincial N° 8988 del 18 de junio de 1965 es considerado el más fidedigno a la fisonomía facial de Güemes... pero además, difundir paralelamente la estampa significativa, notable y relevante de la parte de retaguardia del Monumento a Güemes, la cual muestra, al Pueblo entero de aquel entonces, 1810 / 1821, de “toda una Tierra en Armas”, por la Libertad e Independencia, ello sería resaltar con justicia a los demás protagonistas casi olvidados. En ella, en el bronce más ilustrativo de la Región de valientes, fue donde el escenario de la Guerra por la Emancipación. Allí está, La Mujer, Los Niños, El Gaucho, El Perro y El Caballo. Desde el ayer, hoy y para siempre nuestro reconocimiento y gratitud.

Sea este un homenaje a los patriotas arquetipos de la Eternidad y la Gloria Argentina...” *Marcelo José Farfán*

Propuesta Salteña, para un futuro Homenaje en la
FILATELIA ARGENTINA

Cuadro de Eduardo Schiaffino 1902
declarado rostro oficial en 1965.



Parte del Monumento al Gral. Güemes 1931.



Fuente Bibliográfica:

- **Sellos Originales** propiedad MJF.
- Rosi, Ramón Raúl. “Güemes en el Sello Postal” tríptico de la Exposición Filatélica; en adhesión al 179° Aniversario de la muerte del Gral. Martín Miguel de Güemes; del 7 al 19 de junio del 2000. Dirección de Cultura de la Municipalidad de Salta Capital.
- Mello Teggia, Daniel Hugo. **Sellos Postales '98 1856 – 1998. República Argentina.** Bs. As. 1998.
- Aredes, Rodolfo. **El General Martín Miguel de Güemes en la Filatelia y Numismática,** apuntes sin edit. Salta 2006.

Salta, 12 de septiembre de 2019, B° UPCN Atocha San Lorenzo- Salta.

macuquinasalta@yahoo.com.ar

Celular 03874204458

Homenajes que la Filatelia Argentina hizo al Gral. Martín Miguel de Güemes entre los años 1935 a 1985.

Y en 2009 - 2021

Una Porción de nuestra Historia

Por: Marcelo José Farfán.

Estudio dedicado a mis hijos José y Thiago y,
a la Unión del Personal Civil de la Nación...
con esperanza Güemesiana.

Dijo Güemes: “... Juradme que moriréis todos, como yo muero, antes que capitular con los tiranos españoles...”

**Frías. Bernardo. “Historia del General Martín Güemes y de la Provincia de Salta, o sea de la Independencia Argentina”. Tomo V, pág. 120. Ed. Depalma. Bs. As., 1973*



Aporte desde la Senda Gloriosa de la Patria
1821 – 2020 – 2021

Bicentenario de la muerte del Prócer Argentino
Martín Miguel Juan de Mata de Güemes